

Konjunkturstatistik, löner för privat sektor under september 2002

Wages and salaries in the private sector, September 2002

I korta drag

Löneökningen var 2,8 procent för arbetare

Den preliminära genomsnittliga timlönen för en arbetare var under september 2002 111,50 kronor exklusive övertidstillägg och 113,70 kronor inklusive övertidstillägg, vilket är en ökning med 2,8 respektive 2,7 procent jämfört med september 2001. Under september 2002 var den preliminära genomsnittliga månadslönen för tjänstemän exklusive rörliga tillägg m.m. 25 450 kronor och inklusive rörliga tillägg m.m. 25 940 kronor, vilket i båda fallen är en ökning med 3,8 procent jämfört med september 2001.

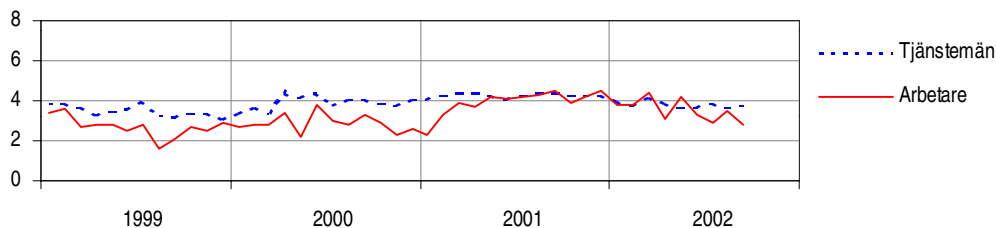
Andelen övertid minskade

Den totala övertiden för arbetare var under september 2002 2,7 procent, vilket är en minskning med 0,2 procentenheter jämfört med september 2001.

Allmänt om statistiken

Förändringstalen är baserade på skillnader mellan de definitiva lönerna för 2001 och de preliminära lönerna för år 2002. Till de preliminära lönerna kan ytterligare löneökningar komma i form av retroaktiva löneutbetalningar. Dessutom kan mindre justeringar göras p.g.a. ytterligare inkomna blanketter. Den slutliga genomsnittslönen fastställs efter ett år.

Löneutvecklingen, arbetare och tjänstemän inom privat sektor, januari 1999 – september 2002, procent



Medlingsinstitutet

National Mediation Office

Christina Eurén,
tfn 08- 545 292 45
christina.euren@mi.se, www.mi.se



Statistiska centralbyrån
Statistics Sweden

Jenny Karlsson, SCB, tfn 019-17 69 83,
jenny.karlsson@scb.se
Håkan Swan, SCB, tfn 019-17 68 04,
hakan.swan@scb.se

Statistiken har producerats av SCB på uppdrag av Medlingsinstitutet, som ansvarar för officiell statistik inom området.

ISSN 0082-0237 Serie AM – arbetsmarknad. Utkom den 29 november 2002.
Tidigare publicering: Se avsnittet Fakta om statistiken.
Utgivare av Statistiska meddelanden är Svante Öberg, SCB.

Innehåll

Tabeller	4
Teckenförklaring	4
Förteckning över de i undersökningen ingående näringsgrenarna (SNI 92)	4
1. Genomsnittlig timlön, exklusive och inklusive övertidstillägg, samt andel övertid för arbetare inom privat sektor under september 2002	5
2. Genomsnittlig månadslön, exklusive och inklusive rörliga tillägg, för tjänstemän inom privat sektor under september 2002	6
3. Genomsnittlig timlön, inklusive retroaktiva löner och exklusive övertidstillägg, för arbetare inom den privata sektorn under september 2001	7
4. Genomsnittlig timlön, inklusive retroaktiva löner och inklusive övertidstillägg, för arbetare inom den privata sektorn under september 2001	8
5. Genomsnittliga månadslöner inklusive retroaktiva löner för tjänstemän inom den privata sektorn under september 2001, exklusive rörliga tillägg m.m.	9
6. Genomsnittliga månadslöner inklusive retroaktiva löner för tjänstemän inom den privata sektorn under september 2001, inklusive rörliga tillägg m.m.	10
7. Genomsnittlig timlön exklusive övertidstillägg för arbetare inom privat sektor, utveckling fr.o.m. september 2001 t.o.m. september 2002	11
8. Genomsnittlig timlön inklusive övertidstillägg för arbetare inom privat sektor, utveckling fr.o.m. september 2001 t.o.m. september 2002	12
9. Genomsnittlig månadslön exklusive rörliga tillägg m.m. för tjänstemän, utveckling fr.o.m. september 2001 t.o.m. september 2002	13
10. Genomsnittlig månadslön inklusive rörliga tillägg m.m. för tjänstemän, utveckling fr.o.m. september 2001 t.o.m. september 2002	14
11. Antal anställda arbetare samt antal arbetade timmar för arbetare inom privat sektor under september 2002	15
Fakta om statistiken	16
Inledning	16
Detta omfattar statistiken	16
Objekt och population	16
Statistiska mått	16
Variabler	17
Så görs statistiken	17
Statistikens tillförlitlighet	18
Urval	18
Övertäckning	18
Undertäckning	18
Bortfall	19
Bortfall för arbetare och tjänstemän under september 2002	19

Bra att veta	19
Spridningsformer	19
Primärmaterial	19
Annan statistik	20
In English	21
<hr/>	
Summary	21
List of tables	21
List of terms	22

Tabeller

Teckenförklaring

Explanation of symbols

–	Inget finns att redovisa	Magnitude nil
---	--------------------------	---------------

Förteckning över de i undersökningen ingående näringsgrenarna (SNI 92)

List of branches

Standard för näringsgrensindelning		Standard industrial classification
C+D	Gruvor och mineralutvinnings-, tillverkningsindustri	Mining quarrying, manufacturing
C	Gruvor och mineralutvinningsindustri	Mining and quarrying
D	Tillverkningsindustri	Manufacturing
15+16	Livsmedels-, dryckesvaru- och tobaksindustri	Manufacture of food products, beverages and tobacco products
17–19	Textil-, beklädnads-, läder-, och lädervaruindustri	Textile, wearing apparel and leather industries
20	Trävaruindustri, ej möbler	Manufacture of wood and wood products excluding furniture
21+22	Massa-, pappers-, pappersvaru- och grafisk industri o.a. reproindustri	Manufacture of pulp, paper, and paper products, publishing and printing
21	Massa-, pappers-, pappersvaruindustri	Manufacture of pulp, paper, and paper products
22	Förlag; grafisk- och annan reproduktionsindustri	Publishing, printing, and reproduction of recorded media
23+24	Kemisk industri, petroleumprodukter	Manufacture of chemicals, petroleum products
25	Gummi- och plastvaruindustri	Rubber and plastic products
26	Jord- och stenvaruindustri	Manufacture of non-metallic mineral products
27	Stål- och metallverk	Manufacture of basic metals
28	Industri för metallvaror exklusive maskiner och apparater	Manufacture of fabricated metal products, except machinery and equipment
29	Annan maskinindustri	Manufacture of machinery and equipment
30–33	Industri för el- och optikprodukter	Manufacture of office machinery and computers, electrical machinery and optical products
34+35	Transportmedelsindustri	Manufacture of motor vehicles
36+37	Övrig tillverkningsindustri	Other manufacturing industries
28–35	Verkstadsindustrin	Engineering industry
C+D+E	Gruvor och mineralutvinningsindustri, tillverkningsindustri, el-, gas-, värme- och vattenverk	Mining, quarrying and manufacturing, electricity, gas and water supply
E	El-, gas-, värme- och vattenverk	Electricity, gas and water supply
F	Byggnadsindustri	Construction
G+H	Varuhandel, restaurang och hotellrörelse	Wholesale and retail trade, restaurants and hotels
I	Transport och kommunikationer	Transport, storage and communication
J+K	Kreditinstitut, företagstjänster och forskning	Financing, insurance, real estate and business services
M+N+O	Utbildning, vård o.a. samhälleliga och personliga tjänster	Education, healthcare, and social and personal services
C–O	Totalt	Total

1. Genomsnittlig timlön, exklusive och inklusive övertidstillägg, samt andel övertid för arbetare inom privat sektor under september 2002

1. Average hourly earnings of wage-earners in the private sector, excluding and including overtime pay, and percentage of overtime hours, September 2002

Näringsgren (SNI 92)	Genomsnittlig tim- lön ¹ , exkl. över- tidstillägg		Förändring från september 2001,%	Procentuell an- del övertid, sep- tember		Genomsnittlig tim- lön ¹ , inkl. över- tidstillägg		Förändring från september 2001, %
				2001	2002			
C+D	115,51 ±	0,22	2,7	3,6	3,4	118,29 ±	0,23	2,7
C	130,24 ±	1,58	1,1	4,1	5,1	131,99 ±	1,21	1,2
D	115,33 ±	0,22	2,7	3,6	3,4	118,12 ±	0,23	2,7
15+16	108,91 ±	0,90	1,7	3,1	2,5	110,90 ±	0,94	1,6
17-19	101,51 ±	1,12	2,8	2,3	2,3	103,29 ±	1,21	3,2
20	111,53 ±	0,59	3,6	2,7	2,5	113,03 ±	0,61	3,4
21+22	127,01 ±	0,56	2,6	4,4	4,0	130,91 ±	0,60	2,1
21	130,55 ±	0,52	2,1	5,4	4,9	135,31 ±	0,56	1,6
22	121,16 ±	1,09	3,7	2,8	2,4	123,63 ±	1,15	3,3
23+24	127,91 ±	0,83	3,8	3,3	4,4	131,88 ±	0,91	4,4
25	110,26 ±	0,89	1,3	3,1	2,8	112,31 ±	0,93	1,5
26	113,87 ±	0,52	2,7	4,3	3,5	116,09 ±	0,48	2,4
27+28	114,90 ±	0,55	2,5	3,4	3,4	117,65 ±	0,57	2,8
27	128,78 ±	0,49	2,1	3,9	3,6	131,99 ±	0,54	2,9
28	108,61 ±	0,71	2,5	3,2	3,3	111,16 ±	0,74	2,4
29	112,42 ±	0,77	3,0	4,1	3,6	115,23 ±	0,77	2,8
30-33	108,16 ±	0,51	0,1	2,7	2,9	110,66 ±	0,57	0,6
34+35	121,63 ±	0,49	3,7	4,6	4,2	125,31 ±	0,51	3,8
36+37	106,18 ±	0,72	3,1	2,6	1,9	107,50 ±	0,76	2,8
28-35	113,82 ±	0,33	2,9	3,8	3,6	116,80 ±	0,34	2,9
C+D+E	115,53 ±	0,22	2,7	3,6	3,4	118,32 ±	0,23	2,7
E	117,00 ±	0,98	3,1	3,0	3,2	120,97 ±	1,07	3,6
F	122,46 ±	0,84	3,1	2,3	1,9	123,92 ±	0,85	3,0
G+H	102,98 ±	0,79	3,1	1,6	1,6	104,23 ±	0,82	3,1
I	110,98 ±	1,34	2,6	4,4	4,2	114,38 ±	1,45	2,5
J+K	103,66 ±	2,13	2,7	3,5	3,0	105,96 ±	2,20	2,3
M+N+O	101,85 ±	1,06	3,0	1,5	1,4	103,30 ±	1,09	3,1
C-O	111,45 ±	0,32	2,8	2,9	2,7	113,67 ±	0,34	2,7

1) Värdet till höger om ± anger ett 95-procentigt konfidensintervall omkring skattningen.

1) The value on the right hand side of ± indicates a 95% confidence interval around the estimate.

2. Genomsnittlig månadslön, exklusive och inklusive rörliga tillägg, för tjänstemän inom privat sektor under september 2002

2. Average monthly salary of salaried employees in the private sector, excluding and including commissions etc, September 2002

Näringsgren (SNI 92)	Genomsnittlig månadslön ¹ , (exkl. rörl. tillägg m.m), kronor		Förändring från september 2001, %	Genomsnittlig månadslön ¹ , (inkl. rörl. tillägg m.m), kronor		Förändring från september 2001, %
C+D	27 616	± 92	5,1	27 980	± 90	5,1
C	27 083	± 169	1,3	27 419	± 176	2,2
D	27 620	± 92	5,1	27 983	± 92	5,1
15+16	26 331	± 323	5,0	26 659	± 312	4,4
17-19	23 005	± 229	5,8	23 260	± 229	5,4
20	24 540	± 365	1,9	24 715	± 388	2,0
21+22	25 688	± 372	4,2	26 267	± 363	3,5
21	27 055	± 147	3,2	27 589	± 147	3,0
22	24 925	± 586	4,9	25 530	± 570	3,8
23+24	29 476	± 182	5,3	29 990	± 182	5,4
25	26 032	± 327	4,3	26 194	± 327	4,1
26	26 546	± 294	5,8	26 753	± 292	5,7
27+28	25 734	± 147	3,2	25 961	± 147	3,0
27	27 236	± 108	3,2	27 477	± 102	3,1
28	24 676	± 235	2,9	24 894	± 237	2,5
29	27 236	± 357	4,0	27 391	± 357	3,7
30-33	30 236	± 186	6,2	30 389	± 186	6,2
34+35	27 905	± 157	6,1	28 691	± 155	7,1
36+37	24 192	± 517	4,1	24 351	± 515	3,5
28-35	28 347	± 127	5,4	28 674	± 127	5,6
C+D+E	27 485	± 86	5,2	27 859	± 86	5,1
E	25 678	± 153	5,8	26 198	± 153	5,7
F	25 555	± 431	3,8	25 847	± 468	4,1
G+H	24 237	± 341	2,2	25 066	± 314	2,7
I	21 835	± 206	3,9	22 354	± 212	3,8
J+K	27 855	± 429	3,5	28 198	± 431	3,4
M+N+O	21 308	± 212	4,0	21 892	± 214	4,1
C-O	25 451	± 143	3,8	25 936	± 143	3,8

1) Värdet till höger om ± anger ett 95-procentigt konfidensintervall omkring skattningen.

1) The value on the right hand side of ± indicates a 95% confidence interval around the estimate.

3. Genomsnittlig timlön, inklusive retroaktiva löner och exklusive övertidstillägg, för arbetare inom den privata sektorn under september 2001

3. Average hourly earnings of wage-earners in the private sector, including retroactive wage supplements and excluding overtime pay, September 2001

Näringsgren (SNI92)	Genomsnittlig timlön ¹ , exkl. retroaktiv lön, kronor		Retroaktiv lön, kronor	Genomsnittlig timlön ¹ , inkl. retroaktiv lön, kronor		Förändring från september 2000, %
C+D	112,26	± 0,25	0,22	112,48	± 0,25	3,8
C	128,79	± 1,52	0,01	128,80	± 1,51	3,5
D	112,08	± 0,26	0,22	112,31	± 0,26	3,8
15+16	106,80	± 0,93	0,26	107,06	± 0,94	4,8
17-19	98,63	± 0,71	0,12	98,74	± 0,71	3,4
20	107,53	± 0,52	0,14	107,67	± 0,52	4,3
21+22	123,67	± 0,73	0,12	123,79	± 0,72	3,8
21	127,77	± 0,79	0,13	127,90	± 0,78	3,8
22	116,69	± 1,14	0,12	116,81	± 1,13	3,2
23+24	122,93	± 0,94	0,30	123,22	± 0,94	4,8
25	108,73	± 0,76	0,15	108,88	± 0,76	3,5
26	110,58	± 0,68	0,27	110,86	± 0,68	4,2
27+28	111,99	± 0,63	0,09	112,08	± 0,63	4,1
27	126,09	± 0,70	0,09	126,19	± 0,70	3,9
28	105,89	± 0,78	0,09	105,98	± 0,78	4,1
29	109,01	± 1,04	0,10	109,12	± 1,04	3,5
30-33	107,43	± 0,44	0,58	108,01	± 0,45	2,0
34+35	116,91	± 0,57	0,41	117,32	± 0,58	3,2
36+37	102,90	± 0,71	0,12	103,01	± 0,71	3,5
28-35	110,35	± 0,39	0,27	110,62	± 0,39	3,4
C+D+E	112,26	± 0,25	0,23	112,49	± 0,25	3,8
E	112,24	± 1,21	1,21	113,45	± 1,22	3,7
F	118,61	± 0,70	0,14	118,75	± 0,70	5,7
G+H	99,77	± 0,94	0,10	99,87	± 0,94	4,9
I	107,99	± 0,97	0,19	108,17	± 0,97	4,0
J+K	100,60	± 1,44	0,38	100,98	± 1,43	7,8
M+N+O	98,11	± 0,99	0,77	98,88	± 0,98	4,3
C-O	108,24	± 0,32	0,22	108,46	± 0,32	4,5

1) Värdet till höger om ± anger ett 95-procentigt konfidensintervall omkring skattningen.

1) The value on the right hand side of ± indicates a 95% confidence interval around the estimate.

4. Genomsnittlig timlön, inklusive retroaktiva löner och inklusive övertidstillägg, för arbetare inom den privata sektorn under september 2001

4. Average hourly earnings of wage-earners in the private sector, including retroactive wage supplements and including overtime pay, September 2001

Näringsgren (SNI92)	Genomsnittlig timlön ¹ , exkl. retroaktiv lön, kronor		Retroaktiv lön, kronor	Genomsnittlig timlön ¹ , inkl. retroaktiv lön, kronor		Förändring från september 2000, %
C+D	114,96	± 0,26	0,22	115,18	± 0,26	3,6
C	130,43	± 1,46	0,01	130,44	± 1,46	3,2
D	114,80	± 0,27	0,22	115,02	± 0,27	3,6
15+16	108,92	± 0,96	0,26	109,18	± 0,96	5,0
17-19	99,96	± 0,74	0,12	100,08	± 0,74	3,1
20	109,20	± 0,52	0,14	109,34	± 0,52	3,9
21+22	128,08	± 0,77	0,12	128,20	± 0,76	4,2
21	133,09	± 0,78	0,13	133,22	± 0,78	4,7
22	119,56	± 1,18	0,12	119,67	± 1,17	2,6
23+24	126,04	± 1,02	0,30	126,33	± 1,03	5,4
25	110,52	± 0,76	0,15	110,67	± 0,76	3,2
26	113,08	± 0,68	0,27	113,36	± 0,69	4,5
27+28	114,37	± 0,62	0,09	114,46	± 0,62	3,8
27	128,14	± 0,68	0,09	128,23	± 0,68	3,8
28	108,41	± 0,78	0,09	108,50	± 0,78	3,7
29	112,00	± 1,10	0,10	112,10	± 1,10	3,3
30-33	109,46	± 0,48	0,58	110,04	± 0,48	1,4
34+35	120,37	± 0,56	0,41	120,78	± 0,57	2,9
36+37	104,49	± 0,74	0,12	104,61	± 0,74	3,2
28-35	113,20	± 0,41	0,27	113,48	± 0,41	3,1
C+D+E	114,97	± 0,26	0,23	115,20	± 0,26	3,6
E	115,56	± 1,42	1,21	116,77	± 1,42	3,0
F	120,17	± 0,74	0,14	120,31	± 0,74	5,7
G+H	100,97	± 0,97	0,10	101,07	± 0,97	4,8
I	111,44	± 1,03	0,19	111,63	± 1,04	3,8
J+K	103,25	± 1,69	0,38	103,63	± 1,68	7,9
M+N+O	99,42	± 1,02	0,77	100,19	± 1,02	4,5
C-O	110,45	± 0,33	0,22	110,67	± 0,33	4,4

1) Värdet till höger om ± anger ett 95-procentigt konfidensintervall omkring skattningen.

1) The value on the right hand side of ± indicates a 95% confidence interval around the estimate.

5. Genomsnittliga månadslöner inklusive retroaktiva löner för tjänstemän inom den privata sektorn under september 2001, exklusive rörliga tillägg m.m.

5. Average monthly salary, including retroactive wage supplements, of salaried employees in the private sector, September 2001 (excluding commissions, etc)

Näringsgren (SNI92)	Genomsnittlig månadslön ¹ , exkl. retroaktiv lön, kronor		Retroaktiv lön, kronor	Genomsnittlig månadslön ¹ , inkl. retroaktiv lön, kronor		Förändring från september 2000, %
C+D	26 157	± 80	116	26 273	± 80	4,8
C	26 699	± 349	35	26 734	± 349	6,5
D	26 154	± 82	116	26 270	± 82	4,7
15+16	24 896	± 188	170	25 066	± 186	3,7
17-19	21 666	± 359	86	21 752	± 359	1,5
20	23 979	± 355	112	24 091	± 355	5,0
21+22	24 468	± 267	176	24 644	± 267	4,5
21	26 133	± 276	93	26 226	± 274	4,1
22	23 547	± 384	223	23 770	± 382	4,5
23+24	27 906	± 220	99	28 005	± 221	2,8
25	24 881	± 382	66	24 947	± 384	6,1
26	24 913	± 145	187	25 100	± 147	3,3
27+28	24 806	± 151	128	24 934	± 149	4,0
27	26 284	± 129	109	26 393	± 131	3,2
28	23 834	± 229	142	23 976	± 225	4,2
29	26 122	± 374	62	26 184	± 374	6,0
30-33	28 357	± 145	113	28 470	± 145	6,1
34+35	26 205	± 129	100	26 305	± 129	4,7
36+37	23 122	± 608	110	23 232	± 604	5,4
28-35	26 792	± 120	99	26 891	± 120	5,5
C+D+E	26 004	± 76	126	26 130	± 76	4,7
E	24 011	± 155	261	24 272	± 163	3,9
F	24 548	± 349	70	24 618	± 347	3,4
G+H	23 647	± 410	59	23 706	± 410	6,4
I	20 854	± 202	161	21 015	± 200	3,3
J+K	26 796	± 417	124	26 920	± 417	5,6
M+N+O	20 319	± 241	163	20 482	± 241	2,3
C-O	24 404	± 147	121	24 525	± 147	4,6

1) Värdet till höger om ± anger ett 95-procentigt konfidensintervall omkring skattningen.

1) The value on the right hand side of ± indicates a 95% confidence interval around the estimate.

6. Genomsnittliga månadslöner inklusive retroaktiva löner för tjänstemän inom den privata sektorn under september 2001, inklusive rörliga tillägg m.m.

6. Average monthly salary, including retroactive wage supplements, of salaried employees in the private sector, September 2001 (including commissions, etc)

Näringsgren (SNI92)	Genomsnittlig månadslön ¹ , exkl. retroaktiv lön, kronor		Retroaktiv lön, kronor	Genomsnittlig månadslön ¹ , inkl. retroaktiv lön, kronor		Förändring från september 2000, %
C+D	26 518	± 82	116	26 634	± 82	4,6
C	26 795	± 349	35	26 830	± 349	5,6
D	26 517	± 84	116	26 633	± 84	4,6
15+16	25 360	± 184	171	25 531	± 182	3,5
17-19	21 991	± 269	86	22 077	± 269	1,4
20	24 130	± 353	112	24 242	± 353	4,8
21+22	25 203	± 259	176	25 379	± 257	4,1
21	26 702	± 270	93	26 795	± 269	3,9
22	24 374	± 368	222	24 596	± 367	4,0
23+24	28 364	± 221	99	28 463	± 223	2,7
25	25 086	± 386	67	25 153	± 388	5,9
26	25 119	± 147	187	25 306	± 151	3,1
27+28	25 085	± 147	128	25 213	± 149	4,2
27	26 531	± 127	109	26 640	± 127	3,1
28	24 135	± 229	141	24 276	± 229	4,5
29	26 350	± 402	62	26 412	± 402	6,1
30-33	28 504	± 147	113	28 617	± 145	5,9
34+35	26 697	± 131	99	26 796	± 131	4,5
36+37	23 419	± 608	110	23 529	± 604	4,9
28-35	27 062	± 125	99	27 161	± 125	5,4
C+D+E	26 376	± 78	126	26 502	± 78	4,6
E	24 517	± 149	261	24 778	± 155	3,9
F	24 758	± 355	70	24 828	± 353	3,3
G+H	24 347	± 372	59	24 406	± 372	5,2
I	21 376	± 202	161	21 537	± 200	3,6
J+K	27 149	± 414	123	27 272	± 414	5,5
M+N+O	20 872	± 221	163	21 035	± 223	2,9
C-O	24 861	± 143	122	24 983	± 143	4,4

1) Värdet till höger om ± anger ett 95-procentigt konfidensintervall omkring skattningen.

1) The value on the right hand side of ± indicates a 95% confidence interval around the estimate.

7. Genomsnittlig timlön exklusive övertidstillägg för arbetare inom privat sektor, utveckling fr.o.m. september 2001 t.o.m. september 2002

7. Average hourly earnings, excluding overtime pay, of wage-earners in the private sector from September 2001 to September 2002

Närings- gren (SNI 92)	Genomsnittlig timlön												
	2001				2002								
	sep	okt ¹	nov ¹	dec ¹	jan ¹	feb ¹	mar ¹	apr ¹	maj ¹	jun ¹	jul ¹	aug ¹	sep ¹
C+D	112,50	112,00	112,00	113,60	113,70	114,80	116,10	116,30	117,80	116,60	114,30	114,30	115,50
C	128,80	130,60	130,60	139,20	132,80	131,40	136,70	135,30	137,20	134,00	130,30	130,50	130,20
D	112,30	111,80	111,80	113,40	113,50	114,50	115,90	116,00	117,60	116,40	114,10	114,10	115,30
15+16	107,10	107,20	107,50	108,90	107,30	106,80	108,50	109,40	111,50	108,80	105,40	107,30	108,90
17-19	98,70	98,20	99,00	100,00	100,80	101,90	101,10	101,70	102,50	103,40	103,90	100,20	101,50
20	107,70	107,00	107,20	108,60	109,70	109,50	110,00	111,40	113,00	112,20	108,70	109,30	111,50
21+22	123,80	122,70	122,50	128,00	126,20	127,00	130,40	129,30	132,60	131,20	127,50	125,50	127,00
21	127,90	126,40	125,90	134,50	130,50	131,70	137,10	134,20	138,80	136,80	129,40	128,60	130,60
22	116,80	116,50	116,60	117,20	119,10	119,30	119,70	121,30	122,30	121,80	123,30	120,70	121,20
23+24	123,20	122,50	122,80	126,50	126,40	126,80	127,80	128,90	131,30	130,80	126,40	126,00	127,90
25	108,90	108,10	108,40	108,40	107,80	108,40	110,30	110,70	112,00	110,40	107,80	109,40	110,30
26	110,90	110,80	110,50	111,30	111,10	111,10	114,00	113,50	115,60	114,60	112,70	114,10	113,90
27+28	112,10	111,60	111,80	113,20	112,40	113,30	115,20	115,00	116,10	115,30	113,90	113,80	114,90
27	126,20	124,40	124,70	128,90	125,80	126,00	130,20	128,90	131,80	130,20	126,70	127,10	128,80
28	106,00	106,10	106,20	106,50	106,20	107,80	108,50	108,80	109,10	108,70	107,80	108,20	108,60
29	109,10	109,20	108,90	109,30	110,00	112,00	112,90	113,30	114,00	112,90	112,30	112,40	112,40
30-33	108,00	107,90	107,10	108,20	109,50	111,30	111,20	110,80	111,90	111,10	109,90	107,80	108,20
34+35	117,30	116,20	116,20	116,10	118,90	121,30	122,00	121,80	122,90	122,10	119,00	119,90	121,60
36+37	103,00	102,90	103,70	103,20	104,00	104,30	104,70	106,40	107,40	107,40	106,20	105,70	106,20
28-35	110,60	110,30	110,10	110,50	111,80	113,80	114,40	114,40	115,20	114,40	112,80	112,90	113,80
C+D+E	112,50	112,00	112,10	113,70	113,80	114,80	116,10	116,30	117,80	116,60	114,30	114,30	115,50
E	113,50	113,70	114,70	116,40	117,40	115,90	115,50	117,70	117,90	114,10	113,00	114,70	117,00
F	118,70	119,10	119,50	119,80	119,00	119,00	120,40	121,80	123,80	122,80	120,80	121,10	122,50
G+H	99,90	99,80	100,20	101,90	100,80	101,00	101,50	103,40	104,20	103,40	100,60	102,30	103,00
I	108,20	107,90	108,30	110,60	110,10	109,90	110,70	110,50	112,70	112,70	110,50	110,70	111,00
J+K	101,00	98,90	99,20	102,80	101,60	102,10	104,20	104,10	104,40	103,80	103,20	103,70	103,70
M+N+O	98,90	99,20	99,80	101,10	101,00	100,70	100,90	102,30	103,10	103,30	100,80	101,20	101,80
C-O	108,50	108,30	108,50	109,80	109,40	110,00	111,00	111,70	113,00	112,20	109,00	110,30	111,50

1) Timlönerna är preliminära men successivt korrigerade för retroaktiva löneutbetalningar.

1) The hourly wages are preliminary, and are constantly revised with respect to retroactive wage payments.

8. Genomsnittlig timlön inklusive övertidstillägg för arbetare inom privat sektor, utveckling fr.o.m. september 2001 t.o.m. september 2002

8. Average hourly earnings, including overtime pay, of wage-earners in the private sector from September 2001 to September 2002

Närings- gren (SNI 92)	Genomsnittlig timlön												
	2001				2002								
	sep	okt ¹	nov ¹	dec ¹	jan ¹	feb ¹	mar ¹	apr ¹	maj ¹	jun ¹	jul ¹	aug ¹	sep ¹
C+D	115,20	114,40	114,40	116,30	115,90	117,00	118,90	119,00	120,80	119,30	117,10	116,60	118,30
C	130,40	132,00	132,30	140,70	134,10	132,80	138,60	137,00	138,80	135,60	132,70	132,30	132,00
D	115,00	114,20	114,20	116,00	115,70	116,80	118,60	118,70	120,50	119,10	116,90	116,40	118,10
15+16	109,20	109,00	109,50	112,30	109,40	108,70	110,80	111,80	114,30	111,30	107,70	109,50	110,90
17-19	100,10	99,60	100,40	101,30	102,10	103,00	102,70	103,50	104,80	105,20	106,00	101,60	103,30
20	109,30	108,50	108,60	110,20	111,10	110,90	111,60	113,10	115,10	114,10	110,70	110,70	113,00
21+22	128,20	126,50	125,90	132,20	129,10	129,80	134,20	133,20	136,60	134,90	131,20	128,70	130,90
21	133,20	130,80	129,80	139,20	133,50	134,50	141,20	138,60	143,50	141,00	133,50	132,20	135,30
22	119,70	119,10	119,30	120,60	121,90	122,10	122,80	124,40	125,20	124,60	126,20	123,20	123,60
23+24	126,30	125,60	125,70	129,20	129,20	130,40	131,90	132,70	135,80	134,70	130,00	129,20	131,90
25	110,70	109,70	110,10	110,00	109,30	110,00	112,10	112,60	113,90	112,50	110,10	111,10	112,30
26	113,40	113,20	112,80	113,70	112,90	112,90	116,10	116,00	118,00	117,20	115,10	116,20	116,10
27+28	114,50	113,80	113,80	115,30	114,20	115,20	117,60	117,30	118,60	117,80	116,70	116,10	117,70
27	128,20	126,60	126,70	130,90	127,70	127,80	132,90	131,40	134,30	132,70	129,70	129,10	132,00
28	108,50	108,20	108,20	108,60	108,00	109,70	110,80	111,00	111,60	111,20	110,50	110,60	111,20
29	112,10	112,00	111,70	112,20	112,40	114,40	115,70	115,80	116,90	115,70	115,40	114,70	115,20
30-33	110,00	109,70	109,00	110,10	111,30	113,20	113,60	113,20	114,40	113,50	112,30	109,80	110,70
34+35	120,80	119,00	119,30	119,10	121,90	124,50	125,80	125,40	126,80	125,30	122,20	122,60	125,30
36+37	104,60	104,20	105,00	104,80	105,00	105,40	106,00	107,70	108,70	108,60	107,70	106,80	107,50
28-35	113,50	112,80	112,70	113,00	114,10	116,20	117,30	117,20	118,30	117,20	115,70	115,30	116,80
C+D+E	115,20	114,40	114,40	116,30	116,00	117,00	118,90	119,00	120,80	119,30	117,10	116,60	118,30
E	116,80	117,30	118,30	122,00	123,20	120,70	119,90	121,40	121,60	118,10	116,90	118,30	121,00
F	120,30	120,60	120,70	121,20	120,30	120,10	121,50	122,90	125,10	124,20	122,80	122,50	123,90
G+H	101,10	100,90	101,40	103,50	102,00	102,20	102,70	104,60	105,50	104,60	101,60	103,60	104,20
I	111,60	111,10	111,50	114,30	113,20	112,90	113,80	113,30	115,60	115,80	114,20	113,90	114,40
J+K	103,60	101,10	101,20	105,80	103,90	104,20	106,40	106,20	106,40	105,90	105,30	105,80	106,00
M+N+O	100,20	100,50	101,10	102,70	102,40	101,80	102,30	103,70	104,60	104,70	102,10	102,50	103,30
C-O	110,70	110,20	110,40	112,10	111,40	111,90	113,10	113,80	115,30	114,30	111,10	112,30	113,70

1) Timlönerna är preliminära men successivt korrigerade för retroaktiva löneutbetalningar.

1) The hourly wages are preliminary, and are constantly revised with respect to retroactive wage payments.

9. Genomsnittlig månadslön exklusive rörliga tillägg m.m. för tjänstemän, utveckling fr.o.m. september 2001 t.o.m. september 2002

9. Average monthly salary of salaried employees in the private sector from September 2001 to September 2002, commissions etc. excluded

Närings- gren (SNI 92)	Genomsnittlig månadslön												
	2001				2002								
	sep	okt ¹	nov ¹	dec ¹	jan ¹	feb ¹	mar ¹	apr ¹	maj ¹	jun ¹	jul ¹	aug ¹	sep ¹
C+D	26 270	26 330	26 350	26 430	26 690	26 890	27 140	27 380	27 430	27 390	27 420	27 480	27 620
C	26 730	26 820	26 770	26 890	26 260	26 420	26 610	26 890	26 950	26 690	26 720	26 700	27 080
D	26 270	26 330	26 350	26 420	26 690	26 900	27 150	27 380	27 430	27 400	27 420	27 480	27 620
15+16	25 070	25 200	25 230	25 320	25 390	25 580	25 840	26 220	26 140	25 940	26 040	26 260	26 330
17-19	21 750	21 840	21 810	21 820	22 120	22 470	22 480	22 520	22 570	22 630	22 890	22 970	23 010
20	24 090	24 040	24 000	24 100	24 210	24 160	24 200	24 670	24 550	24 660	24 690	24 590	24 540
21+22	24 640	24 710	24 720	24 820	24 920	25 090	25 230	25 520	25 520	25 410	25 380	25 550	25 690
21	26 230	26 320	26 300	26 390	26 480	26 770	26 970	27 020	26 860	26 700	26 730	26 890	27 060
22	23 770	23 820	23 840	23 930	24 060	24 160	24 270	24 690	24 770	24 690	24 620	24 790	24 930
23+24	28 010	28 040	28 090	28 160	28 290	28 450	28 620	29 250	29 160	29 160	29 130	29 370	29 480
25	24 950	24 910	24 880	25 170	25 570	25 540	25 680	26 040	26 070	25 940	25 940	25 960	26 030
26	25 100	25 090	25 010	25 000	25 720	25 750	25 780	26 350	26 310	26 280	26 380	26 430	26 550
27+28	24 930	24 990	24 950	24 950	25 040	25 230	25 550	25 590	25 620	25 600	25 660	25 700	25 730
27	26 390	26 420	26 290	26 320	26 400	26 550	27 070	27 040	27 060	26 980	27 050	27 180	27 240
28	23 980	24 060	24 080	24 070	24 070	24 280	24 460	24 550	24 600	24 620	24 660	24 660	24 680
29	26 180	26 230	26 320	26 350	26 360	26 810	26 960	27 150	27 210	27 090	27 140	27 070	27 240
30-33	28 470	28 450	28 530	28 690	29 040	29 270	29 660	29 680	29 910	29 940	30 040	30 050	30 240
34+35	26 310	26 550	26 460	26 450	26 900	27 140	27 340	27 600	27 630	27 720	27 720	27 690	27 910
36+37	23 230	23 250	23 270	23 100	23 550	23 400	23 440	23 930	24 000	24 020	24 110	24 150	24 190
28-35	26 890	26 960	26 990	27 050	27 360	27 640	27 920	28 050	28 170	28 170	28 210	28 180	28 350
C+D+E	26 130	26 190	26 210	26 270	26 560	26 760	26 990	27 250	27 290	27 250	27 270	27 340	27 490
E	24 270	24 330	24 360	24 320	24 740	24 830	24 860	25 380	25 340	25 250	25 230	25 480	25 680
F	24 620	24 960	25 060	25 100	24 820	24 840	24 970	25 340	25 550	25 500	25 470	25 580	25 560
G+H	23 710	23 680	23 750	23 820	23 480	23 560	23 610	23 910	23 930	23 930	24 100	24 110	24 240
I	21 020	21 080	21 250	21 250	21 350	21 460	21 530	21 710	21 700	21 610	21 390	21 440	21 840
J+K	26 920	26 880	26 870	26 860	27 330	27 360	27 480	27 580	27 600	27 520	27 670	27 790	27 860
M+N+O	20 480	20 510	20 520	20 500	20 790	20 840	21 010	21 210	21 170	21 170	21 490	21 240	21 310
C-O	24 530	24 560	24 600	24 620	24 790	24 890	25 030	25 230	25 250	25 210	25 290	25 300	25 450

1) Månadslönerna är preliminära men successivt korrigerade för retroaktiva löneutbetalningar.

1) Salaries are preliminary, and are constantly revised with respect to retroactive wage payments.

10. Genomsnittlig månadslön inklusive rörliga tillägg m.m. för tjänstemän, utveckling fr.o.m. september 2001 t.o.m. september 2002

10. Average monthly salary of salaried employees in the private sector from September 2001 to September 2002, commissions etc. included

Närings- gren (SNI 92)	Genomsnittlig månadslön												
	2001				2002								
	sep	okt ¹	nov ¹	dec ¹	jan ¹	feb ¹	mar ¹	apr ¹	maj ¹	jun ¹	jul ¹	aug ¹	sep ¹
C+D	26 630	26 740	26 780	26 880	27 110	27 370	27 620	27 820	27 870	27 790	27 790	27 800	27 980
C	26 830	26 980	27 120	27 140	26 650	27 390	26 940	27 280	27 310	27 160	27 180	26 980	27 420
D	26 630	26 730	26 780	26 880	27 120	27 370	27 630	27 830	27 880	27 790	27 790	27 800	27 980
15+16	25 530	25 690	25 620	25 740	25 720	25 880	26 180	26 550	26 460	26 200	26 290	26 520	26 660
17-19	22 080	22 170	22 280	22 100	22 470	22 720	22 800	22 770	22 950	22 830	23 080	23 220	23 260
20	24 240	24 360	24 330	24 460	24 430	24 370	24 450	24 850	24 800	24 800	24 830	24 750	24 720
21+22	25 380	25 490	25 530	25 770	25 730	25 860	26 060	26 370	26 390	26 280	26 020	26 130	26 270
21	26 800	26 910	26 880	27 060	27 230	27 540	27 940	27 800	27 560	27 480	27 260	27 390	27 590
22	24 600	24 700	24 770	25 050	24 900	24 930	25 030	25 580	25 730	25 610	25 340	25 430	25 530
23+24	28 460	28 500	28 560	28 780	29 010	29 210	29 290	29 890	29 850	29 760	29 610	29 900	29 990
25	25 150	25 140	25 080	25 440	25 820	25 740	25 860	26 250	26 260	26 140	26 060	26 150	26 190
26	25 310	25 380	25 290	25 330	26 010	26 010	26 190	26 690	26 580	26 490	26 540	26 680	26 750
27+28	25 210	25 230	25 200	25 180	25 240	25 440	25 750	25 790	25 840	25 830	25 820	25 890	25 960
27	26 640	26 650	26 530	26 550	26 630	26 740	27 270	27 250	27 290	27 200	27 200	27 380	27 480
28	24 280	24 300	24 340	24 290	24 240	24 510	24 670	24 750	24 810	24 860	24 820	24 830	24 890
29	26 410	26 470	26 580	26 560	26 580	27 030	27 180	27 360	27 430	27 270	27 280	27 210	27 390
30-33	28 620	28 620	28 720	28 860	29 240	29 590	30 030	29 930	30 100	30 120	30 170	30 190	30 390
34+35	26 800	27 220	27 240	27 250	27 620	28 010	28 150	28 410	28 440	28 350	28 640	28 260	28 690
36+37	23 530	23 460	23 500	23 310	23 770	23 690	23 650	24 140	24 230	24 260	24 260	24 270	24 350
28-35	27 160	27 280	27 360	27 400	27 700	28 070	28 360	28 430	28 530	28 470	28 550	28 440	28 670
C+D+E	26 500	26 600	26 640	26 750	27 000	27 240	27 480	27 700	27 750	27 660	27 640	27 670	27 860
E	24 780	24 860	24 880	25 030	25 340	25 340	25 520	25 980	26 010	25 860	25 680	25 960	26 200
F	24 830	25 140	25 360	25 320	25 120	25 150	25 310	25 710	25 900	25 830	25 750	25 830	25 850
G+H	24 410	24 410	24 570	24 570	24 230	24 300	24 440	24 790	24 770	24 720	24 830	24 910	25 070
I	21 540	21 600	21 830	21 810	21 960	22 100	22 170	22 320	22 440	22 260	21 870	22 030	22 350
J+K	27 270	27 260	27 270	27 290	27 780	27 800	27 940	28 030	28 020	27 920	27 980	28 100	28 200
M+N+O	21 040	21 100	21 110	21 230	21 410	21 400	21 680	21 810	21 770	21 790	22 050	21 800	21 890
C-O	24 980	25 040	25 120	25 160	25 330	25 430	25 600	25 790	25 800	25 730	25 740	25 770	25 940

1) Månadslönerna är preliminära men successivt korrigerade för retroaktiva löneutbetalningar.

1) Salaries are preliminary, and are constantly revised with respect to retroactive wage payments.

11. Antal anställda arbetare samt antal arbetade timmar för arbetare inom privat sektor under september 2002

11. Number of employees and hours worked for wage-earners in the private sector during September 2002

Näringsgren (SNI 92)	Antal arbetare ¹ , 1000-tal		Förändring från september 2001, %	Arbetade timmar, 1000-tal		Förändring från ² september 2001, %
	2001	2002		2001	2002	
C+D	423,2	415,1	-1,9	55233,1	55302,3	0,1
C	4,7	5,3	12,1	576,9	668,0	15,8
D	418,5	409,8	-2,1	54656,2	54634,3	0,0
15+16	50,0	48,6	-2,7	5548,3	5647,8	1,8
17-19	7,2	6,5	-9,9	920,5	855,7	-7,0
20	25,4	25,4	0,0	3478,8	3553,6	2,2
21+22	47,0	44,3	-5,8	6191,8	5854,9	-5,4
21	30,2	28,1	-7,1	3898,6	3647,6	-6,4
22	16,8	16,2	-3,4	2293,2	2207,3	-3,7
23+24	16,0	16,0	0,0	2086,3	2058,2	-1,3
25	17,3	16,2	-6,4	2298,5	2165,9	-5,8
26	11,0	10,9	-0,7	1457,9	1450,5	-0,5
27+28	72,9	73,1	0,3	9833,6	10124,7	3,0
27	23,0	23,8	3,6	2970,1	3158,0	6,3
28	49,9	49,3	-1,2	6863,5	6966,7	1,5
29	56,4	54,4	-3,4	7634,2	7492,3	-1,9
30-33	36,5	33,3	-8,9	4638,7	4203,5	-9,4
34+35	61,5	65,2	5,9	8289,4	9040,4	9,1
36+37	17,2	15,8	-8,4	2278,3	2186,8	-4,0
28-35	204,4	202,2	-1,1	27425,9	27703,0	1,0
C+D+E	427,4	419,1	-1,9	55821,8	55872,6	0,1
E	4,2	4,1	-2,4	588,7	570,3	-3,1
F	111,3	110,5	-0,7	15578,7	16011,8	2,8
G+H	301,0	296,8	-1,4	29806,1	29391,4	-1,4
I	99,5	105,1	5,6	10868,3	12066,1	11,0
J+K	82,6	100,0	21,1	8750,1	10459,1	19,5
M+N+O	64,2	71,8	11,8	6269,3	7105,1	13,3
C-O	1086,0	1103,3	1,6	127094,2	130906,0	3,0

1) Undersökningen omfattar enbart företag med fler än fyra anställda enligt SCB:s företagsregister. För totalt anställda, både arbetare och tjänstemän, och för företag i alla storleksklasser se SM AM 63, "Kortperiodisk sysselsättningsstatistik".

2) Vid jämförelse med 2001 bör uppmärksammas att september 2002 hade en arbetsdag mer än september 2001.

1) The survey consists of enterprises with more than four employees according to Statistics Sweden's register of enterprises. For total numbers of employees, both workers and salaried employees, and for enterprises in all sectors, see Statistical report AM 63, "Short-term employment".

2) Note that September 2002 included one more working day compared with September 2001.

Fakta om statistiken

Inledning

Detta Statistiska Meddelande (SM) ingår i den löpande konjunkturlöne-statistiken och avser löner inom privat sektor. Statistiken har producerats av Statistiska centralbyrån (SCB) på uppdrag av Medlingsinstitutet (MI), som från och med 2001 ansvarar för officiell statistik inom området. Syftet med undersökningen är att belysa lönenivån och dess förändring över tiden inom den privata sektorn. Löner för arbetare inom industrin har redovisats sedan 1940-talet. Efter ett betänkande från 1987 års lönekommitté fick SCB regeringens uppdrag att tillsammans med Konjunkturinstitutet (KI) utforma en kortperiodisk lönestatistik. Undersökningen som startade i januari 1991 visar löneutvecklingen för arbetare och tjänstemän anställda inom den privata sektorn. Statistiken används främst vid konjunkturbedömningar av bland annat Medlingsinstitutet, Konjunkturinstitutet, Sveriges Riksbank och SCB:s enhet för nationalräkenskaper. Undersökningen genomfördes kvartalsvis till och med 1995. Undersökningen är en urvalsundersökning och är från och med januari 1996 månatlig. Uppgifterna i detta SM avser september 2002.

Detta omfattar statistiken

Objekt och population

Populationen består av företag inom privat sektor som har minst fem anställda enligt SCB:s Företagsdatabas (FDB). Med företag inom privat sektor avses enskilda firmor, enkelt bolag, handelsbolag, kommanditbolag, aktiebolag, ekonomiska föreningar, stiftelser och ideella föreningar.

Populationen definieras med att den institutionella sektorkoden motsvarar företag inom icke-finansiell företagssektor, finansiell företagssektor, kyrkokommunal sektor, hushåll, icke vinstdrivande hushållsorganisationer, samt aktiebolag utom bank och försäkring hänförliga till kommunal-, landstings- och statlig sektor. Offentligt ägda aktiebolag samt statliga affärsverk och Sveriges riksbank ingår i undersökningen.

Företagen delas in i storleksklasser från fem anställda och uppåt. Som anställda definieras personal med marknadsmässig lönesättning i åldern 18 - 64 år. Personer i arbetsmarknadspolitiska åtgärder, ombordanställda i utrikes sjöfart samt betinganställda ingår ej i undersökningen.

Statistiska mått

Statistiken i undersökningen redovisas i form av genomsnittliga tim- och månadslöner samt i form av andels- och antalsuppgifter för några variabler. För samtliga variabler redovisas förändringen från motsvarande månad föregående år. Efter tolv månader fastställs den genomsnittliga tim- och månadslönen. Det innebär att hänsyn tas till de retroaktivt utbetalda lönerna. Dessutom kan mindre justeringar göras p.g.a. ytterligare inkommet blankettunderlag. De preliminära tim- och månadslönerna korrigeras med de retroaktiva lönebeloppen och en definitiv genomsnittlig tim- och månadslön beräknas.

Variabler

Genomsnittlig timlön

För arbetare redovisas genomsnittlig timlön. Timlönen beräknas som kvoten mellan summa utbetald lön före skatteavdrag dividerat med summa arbetade timmar. För de arbetare som har fast månadslön görs omräkning till timlön maskinellt. Arbetarnas genomsnittliga timlön redovisas både inklusive respektive exklusive övertidstillägg.

Genomsnittlig månadslön

Den genomsnittliga månadslönen för tjänstemän beräknas som kvoten mellan överenskommen månadslönen dividerat med antal heltidspersoner. Den genomsnittliga månadslön redovisas både inklusive respektive exklusive rörliga tillägg.

Arbetare

Arbetare och tjänstemän definieras efter facktillhörighet. Som arbetare definieras anställda tillhörande LO:s avtalsområde.

Tjänstemän

Arbetare och tjänstemän definieras efter facktillhörighet. Anställda som går under medarbetaravtal definieras oftast som tjänstemän liksom anställda inom SACO:s och TCO:s avtalsområden.

Näringsgren

För att klassificera företag och arbetsställen till näringsgrenar/branscher används Standard för svensk näringsgrensindelning 1992, SNI92. En förteckning över de i undersökningen ingående näringsgrenarna (SNI 92) finns i detta SM.

Andel övertid

Andelen övertid anges i procent och beräknas som kvoten mellan antalet betalda övertidstimmar dividerat med det totala antalet faktiskt utförda arbetstimmar. Variabeln redovisas bara för arbetare.

Retroaktiv lön

Med retroaktiv lön menas den lön som har betalats ut efter avslutade lokala eller centrala förhandlingar och som avser tidigare månader än utbetalningsmånaden.

Antal arbetare

Med antal arbetare avses samtliga anställda arbetare inklusive permitterade och arbetare i arbetskonflikt.

Arbetade timmar

Arbetade timmar avser det totala antalet faktiska utförda arbetstimmar för samtliga arbetare. I arbetade timmar ingår tidlönetimmar, ackordstimmar inklusive övertids- och skifttimmar, betald restid, gångtid och väntetid.

Så görs statistiken

Uppgifterna samlas in genom enkäter till företag/arbetsställen i form av en blankett. Inkomna blanketter registreras och granskas. Granskningen sker i huvudsak maskinellt där redovisningsenhetens värden jämförs mot föregående månads värden och mot vissa fastställda gränsvärden. Blanketter som har stora avvikelser måste rättas upp eller godkännas trots avvikelserna. Kontakt tas med uppgiftslämnaren för att få en bekräftelse på att uppgifterna är korrekta.

Statistikens tillförlitlighet

Urval

Till varje undersökningsmånad finns det ett stående urval som dras i november året innan undersökningsåret. Urvalsdragningen genomförs med ett stratifierat slumpmässigt urval utan återläggning av företagen i urvalsramen. Stratum byggs upp av näringsgren (SNI) och storleksklass. Allokeringarna är bestämda genom Neymanallokering. Till undersökningen för år 2002 är 8 036 företag utvalda. För storleksklasserna 8 och 9, det vill säga från och med 200 anställda, undersöks samtliga företag. Med urvalsfel avses den osäkerhet i skattningarna som beror på att ett urval av företag undersöks, till skillnad från en undersökning där samtliga företag undersöks. Ett sätt att få en uppfattning om tillförlitligheten i en skattning är att beräkna ett så kallat konfidensintervall omkring skattningen. Vanligtvis beräknas intervallets övre och undre gräns som skattningen plus respektive minus dubbla standardavvikelsen. Det på detta sätt beräknade intervallet täcker då med 95 procents sannolikhet (konfidens) det värde som skulle ha erhållits vid en undersökning där samtliga företag undersöks.

Exempel: I tabell 1 beräknas timlönen, exklusive övertid, för arbetare i SNI 28–35 till $113,82 \pm 0,33$. Det 95-procentiga konfidensintervallets undre gräns blir $113,82 - 0,33$ och dess övre gräns $113,82 + 0,33$ och således konfidensintervallet $113,49 - 114,15$.

Övertäckning

Övertäckning uppstår då urvalsramen inte överensstämmer med undersökningspopulationen en eller flera månader. Övertäckningen utgörs av de företag som finns i urvalsramen men som saknar arbetare och/eller tjänstemän. Övertäckning kan uppträda enligt följande:

- redovisningsenhet saknar anställda hela året.
- redovisningsenhet tillhör ej privat sektor.
- redovisningsenheten är i konkurs.
- säsongsvis vilande redovisningsenhet.
- tillfälligt vilande redovisningsenhet.
- redovisningsenhet som redovisas via annan redovisningsenhet.

De två första är permanent övertäckning, de tre följande räknas som tillfällig övertäckning, konkurs räknas som tillfällig eftersom företagen ofta startar om igen under ny regim, och den sista är en fiktiv övertäckning. Större delen av övertäckningen i urvalet upptäcks under de första månaderna av undersökningen. För ett bortfallsobjekt går det i allmänhet inte att avgöra om det är ett övertäckningsobjekt varför det kan finnas en del okänd övertäckning i urvalet.

Undertäckning

Undertäckning utgörs av de företag som ej finns med i urvalsramen men som har anställda arbetare och/eller tjänstemän, exempelvis nybildade företag. Undertäckning kan uppträda enligt följande:

- nyetablerade företag och som därför inte fanns med i urvalsramen.
- företag tillhörande undersökningspopulationen men som inte har uppgift om antal anställda i FDB.
- företag tillhörande undersökningspopulationen med felaktig sektorkod i FDB och som därmed hamnat utanför urvalsramen.

Bortfall

Bortfall utgörs av redovisningsenheter från vilka mätvärden saknas. Svar saknas, helt eller delvis, från framför allt mindre företag. Bortfall ger sämre precision i skattningarna. För att minska bortfallsfelets storlek görs imputeringar med hjälp av senast kända uppgifter, d.v.s. det antas att förändringarna för en redovisningsenhet mellan två månader är små. Saknas imputeringsunderlag görs bortfallskompensation i form av rak uppräknings, vilket bygger på antagandet att bortfallet kan betraktas som slumpmässigt. För att minska bortfallet görs telefonpåminnelser. Uppgiftslämnarplikt föreligger för samtliga företag och organisationer enligt SCB-FS 2001: 8.

I undersökningen avseende september 2002 var bortfallet 7,0 procent för arbetare och 6,7 procent för tjänstemän av de utvalda företagen. I följande tabell redovisas bortfallet ovägt och storleksvägt fördelat på arbetare och tjänstemän.

Bortfall för arbetare och tjänstemän under september 2002

Näringsgren (SNI 92)	Ovägt bortfall (%), arbetare	Storleksvägt bortfall ¹ (%), arbetare	Ovägt bortfall (%), tjänstemän	Storleksvägt bortfall ¹ (%), tjänstemän
C	5,6	0,4	5,6	0,4
15+16	13,1	1,9	8,9	1,7
17-19	10,3	5,0	8,3	4,6
20	7,4	2,7	4,7	2,4
21+22	8,1	2,6	7,6	2,6
21	7,4	1,0	6,3	0,9
22	8,3	4,5	7,8	4,6
23+24	2,7	0,3	2,7	0,5
25	6,3	3,1	4,6	2,9
26	6,6	2,8	6,6	2,8
27+28	7,1	2,8	6,0	2,7
27	3,4	0,1	3,4	0,1
28	7,5	5,3	6,3	5,0
29	3,1	0,5	2,3	0,5
30-33	4,5	0,7	5,2	1,2
34+35	5,8	0,9	5,8	0,9
36+37	8,4	3,1	7,7	3,0
28-35	5,5	1,3	5,1	1,4
C+D	7,0	1,6	6,0	1,7
D	7,0	1,7	6,0	1,7
C+D+E	6,7	1,6	5,8	1,6
E	0,8	0,1	1,6	0,3
F	10,7	2,1	8,9	2,0
G+H	9,3	2,9	6,8	2,8
I	9,5	0,6	6,6	0,5
J+K	3,2	0,6	6,8	2,1
M+N+O	5,7	3,3	8,1	7,3
C-O	7,0	1,7	6,7	2,2

1) Storleksvägt utifrån antal anställda.

Bra att veta

Spridningsformer

Uppgifterna presenteras huvudsakligen i detta Statistiska meddelande samt i Allmän månadsstatistik, SCB:s Indikatorer och i de statistiska databaserna på www.scb.se/databaser/ssd.asp

Primärmaterial

De redovisade primäruppgifterna från enskilda uppgiftslämnare är sekretesskyddade liksom uppgiftslämnarnas organisationsnummer. Dessa uppgifter lämnas inte ut.

Annan statistik

SCB producerar även motsvarande konjunkturstatistik för primärkommunal sektor, landstingskommunal sektor samt för den statliga sektorn. Statistiken redovisas bland annat i Statistiska Meddelanden för respektive undersökning.

Löneuppgifter för den privata sektorn redovisas också på årsbasis i SM-serierna AM 57 och AM 62. Sysselsättningsuppgifter för den privata sektorn redovisas i SM-serien AM 63. Arbetskostnadsindex för den privata sektorn som grundar sig på löneuppgifterna från konjunkturstatistiken, redovisas i SM-serien AM 39. Samlade uppgifter för konjunkturlönestatistiken finns även att tillgå i SM-serien AM 47.

Mer information om statistiken och dess kvalitet ges i en särskild Beskrivning av statistiken på SCB:s webbplats, www.scb.se.

In English

Summary

This Statistical Report provides information on wages and salaries within the private sector. It is part of Statistics Sweden's on-going short-term wage and salary statistics. The statistics are produced by Statistics Sweden under commission from the National Mediation Office, which has been the government authority responsible for official statistics in this area since 2001. The purpose of the study is to provide information about the level of wages and salaries in the private sector, and changes over time. Wages for wage earners in the industrial sector have been reported since the 1940s. After a report from the 1987 committee on wages and salaries, Statistics Sweden and the National Institute of Economic Research were commissioned by the Government to develop short-term wage statistics. The study began in January 1991, and shows the development of wages and salaries for wage earners and salaried employees in the private sector. The statistics are mainly used for economic analyses and as a basis for analyses of changes in costs and competition. The survey uses a sample of the total population. 8 036 enterprises were sampled in 2002. The survey has been conducted on a monthly basis since January 1996.

Total average hourly wages for wage earners in September 2002 were SEK 111.50 excluding overtime premiums and SEK 113.70 including overtime premiums. These numbers reflect an increase of 2.8 per cent and 2.7 per cent, respectively, compared to September 2001. The average monthly salary for salaried employees in September 2002 excluding commissions was SEK 25 450 while it was SEK 25 940 including commissions. These numbers represent an increase of 3.8 per cent, in both case, compared to September 2001.

2.7 per cent of all hours worked by wage earners in September 2002 were overtime hours. This is a decrease of 0.2 percentage points compared to September 2001.

Changes are calculated based on the difference between final wages and salaries in 2001 and preliminary wages and salaries for 2002. Preliminary wages and salaries may change due to additions in the form of retroactive payments. Small adjustments may also occur due to additional receipt of forms. Payment of retroactive wages and salaries is a result of local or central collective bargaining agreements. Final mean wages and salaries are determined one year later.

All enterprises and organisations are obliged to provide information according to Statistics Sweden Ordinance 2001:8. Profit centres without measured values are counted as missing. Small enterprises are most likely to not have responded, in whole or in part. To reduce the bias from missing cases, data is imputed using the most recent information available. Results are adjusted upwards to compensate for missing cases if information for imputation is not available. For the September 2002 study, information was missing for 7.0 per cent of manual workers and 6.7 per cent of non-manual workers in the sampled enterprises.

List of tables

Explanation of symbols	4
List of branches	4
1. Average hourly earnings of wage-earners in the private sector, excluding and including overtime pay, and percentage of overtime hours, September 2002	5

2. Average monthly salary of salaried employees in the private sector, excluding and including commissions etc, September 2002	6
3. Average hourly earnings of wage-earners in the private sector, including retroactive wage supplements and excluding overtime pay, September 2001	7
4. Average hourly earnings of wage-earners in the private sector, including retroactive wage supplements and including overtime pay, September 2001	8
5. Average monthly salary, including retroactive wage supplements, of salaried employees in the private sector, September 2001 (excluding commissions, etc)	9
6. Average monthly salary, including retroactive wage supplements, of salaried employees in the private sector, September 2001 (including commissions, etc)	10
7. Average hourly earnings, excluding overtime pay, of wage-earners in the private sector from September 2001 to September 2002	11
8. Average hourly earnings, including overtime pay, of wage-earners in the private sector from September 2001 to September 2002	12
9. Average monthly salary of salaried employees in the private sector from September 2001 to September 2002, commissions etc. excluded	13
10. Average monthly salary of salaried employees in the private sector from September 2001 to September 2002, commissions etc. included	14
11. Number of employees and hours worked for wage-earners in the private sector during September 2002	15

List of terms

antal	number
arbetare	manual workers
arbetade timmar	hours worked
definitiv	definitive
exklusive	excluding
förändring	alteration, change
genomsnittlig	average
inklusive	including
kronor	Swedish crowns (SEK)
månadslön	monthly salary
näringsgren	branch of industry
preliminär	preliminary
privat sektor	private sector
procent	per cent
retroaktiv lön	retroactive wage
rörliga tillägg	commissions
sektor	sector

SNI 92

timlön

tjänstemän

totalt

övertid

övertidstillägg

NACE

hourly earnings

non-manual workers

total

overtime

overtime pay